

Universele 24-uurs timer voor op- en inbouw Type DOT-U/1 (model 2013)

Specificaties:

Voedingsspanning:	20-25 Vac/dc	Maximaal tijdbereik:	24 uur
Opgenomen vermogen	280mA	Kleinste instelling:	10 minuten
Kontaktbelasting:	max. 30 Watt	Toelaatbare omgevingstemperatuur:	+5..+40C
	max. 30 Vdc-1A	Behuizing:	hoogglanzend slagvast kunststof
	min. 10 MicroA	Kleur behuizing:	Alpine wit (RAL-kleur 9010)
Ohmse belasting:	62Va	Kleur front:	Alpine Wit (RAL-kleur 9010)
NO/C-NO/NC/C:	max. 110 Vdc-0.3A	Kleur tekst/symbolen:	Grijs (RAL-kleur 7037)
	max. 125 Vac-0.5A	Display:	Rood
Afmetingen:	82x82x52(hxbxd)		

Toepassing:

De timer wordt gebruikt als overwerktimer in klimaattechnische installaties.
Deze timer is in te stellen van 10 minuten tot 24 uur met stappen van 10 minuten tot 9 uur en 50 minuten waarna de instelling geschiedt in stappen van 1 uur, **waarbij softwarematig de maximaal in te stellen tijd te begrenzen is.**

- **1.1** = 1 uur en 10 minuten
- **11.** = 11 uur

Als uitgang is gekozen voor:

- een potentiaalvrij wisselcontact.

De timer kan worden gestart door een centraal commando.

De timer is op de frontplaat voorzien van:

- membraam schakelaars met klikkende toetsen;
- dubbel display venster;
- type- en functie aanduiding;
- twee bevestigingsschroeven.
-

De timer is op de printplaat voorzien van:

- 1 tweevoudig display;
- 1 jumper t.b.v. starten bij open contact of gesloten contact (**J2**)
spanning op klem 6 is wel of niet aanwezig;
- 1 connector t.b.v. de aansluiting van de frontplaat;

De timer is op de achterzijde voorzien van:

- 1 aansluitblokje voorzien van veerdrukelementen met de nummers 1/6.

1. Gebruik als overwerktimer met potentiaalvrij wisselcontact:

Sluit de voedingsspanning aan op de klemmen 1 en 2 van het aansluitblokje.

- aansluiting 3 = NO
- aansluiting 4 = C
- aansluiting 5 = NC

2. Gebruik als 'normale' overwerktimer zonder centrale start

Stel **Jumper 2** in op contact 2+3

Klem 6 van het aansluitblokje wordt niet aangesloten, de timer start direct na het instellen van de tijd.

3. Gebruik als overwerktimer met centrale start

Stel **Jumper 2** in op contact 1+2 en de timer start als er op klem 6 een spanning aanwezig is. (via een schakelklok met maakcontact)

Stel **Jumper 2** in op contact 2+3 en de timer start als er op klem 6 geen spanning aanwezig is. (via een schakelklok met verbreekcontact)

Hierdoor kunt u 's morgens al het gewenste aantal min/uren programmeren t.b.v. het overwerk, waarna de timer start als de schakelklok de installatie in de nacht schakelt.

4. Opbouw twee- en drievoudig

De timer is standaard voorzien van een bevestigingsbeugel voor inbouw in een twee- of drievoudige opbouwbak van Busch Jaeger.

Eveneens kunnen de timers worden ingebouwd in inbouwdozen met een één – tot vijfvoudige afdekplaat.

Een sticker vereenvoudigt het inbouwen in schakelpanelen.

5. Levering

Levering geschiedt inclusief:

- 1 kabel-invoerstukje
- 2 spaanplaatschroeven
- 2 pluggen
- 1 boormal (sticker) t.b.v. het inbouwen in panelen
- 1 bedieningsinstructie in het Nederlands, desgewenst in het Duits, Frans, of in het Engels.

6. Gebruiksaanwijzing

Sluit de timer aan volgens de aanwijzingen. In ruststand zal het display uit zijn m.u.v. de decimale punt (spanning is aanwezig).

Het instellen van de gewenste tijd geschiedt d.m.v. het indrukken van de toets met het pijltje omhoog of omlaag., waarbij de timer versnelt op- of aftelt.

D.m.v. een enkele maal drukken telt de timer steeds 10 minuten of 1 uur op of af.

Terug stellen naar **00** geschiedt d.m.v. het gelijktijdig kortstondig indrukken van de toetsen pijltje omhoog en pijltje omlaag. U hoeft dus niet via **24** terug naar **00**.

Afhankelijk van de gekozen functie zal de timer worden gestart:

- gebruik als normale overwerktimer.
- gebruikt als overwerktimer met centrale start.

Bij een werkende timer ingesteld onder de tien uur zal een knipperende punt **tussen** de twee displays aangeven dat de timer terugtelt (**1.1**).

Bij een werkende timer ingesteld boven de tien uur zal een knipperende punt **achter** de twee displays aangeven dat de timer terugtelt (**11**).

Na afloop van de laatste tien minuten (**0.1**), wordt de timer uitgeschakeld en zullen de displays na enkele seconden doven en is de timer weer in ruststand (decimale punt brandt).

U kunt tussentijds de waarde op de displays verhogen of verlagen d.m.v. het indrukken van de toetsen.

7. Begrenzing in te stellen maximale overwerkijd.

Houdt de twee membraanschakelaars **▼+▲** +/- 5 seconden gelijktijdig ingedrukt

Na enkele seconden komt er in het 1e display een **P** te staan

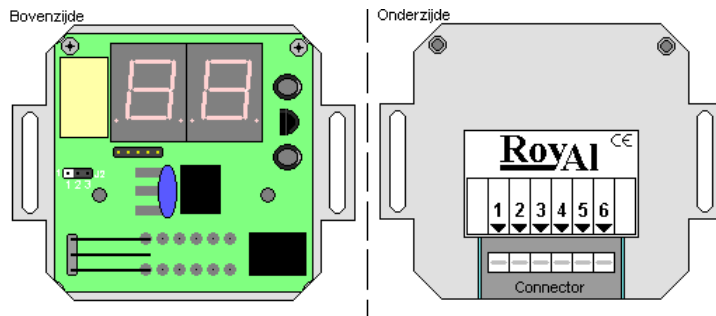
U kiest nu binnen 4 seconden met de toetsen **▼** en **▲** de maximaal in te stellen tijd (begrenzing b.v. van de maximaal in te stellen overwerkijd), b.v. 4 uur (in het display staat **4.0**)

Na enkele seconden komt er in het 2e display een **P** te staan.

Hierna is de maximum overwerkijd ingesteld en gaat de timer naar de ruststand.

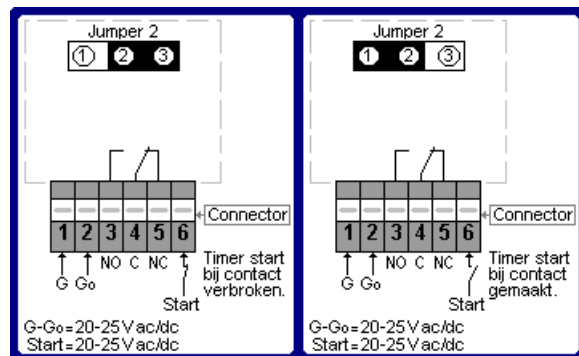
Voor een andere begrenzingstijd moet u de toetsen **▼+▲** weer +/- 5 seconden indrukken

De timer wordt geleverd met een overwerkijd van **24** uur



Detail instellingen DOT-U/1

De timer wordt standaard geleverd met de jumper ingesteld op pen 2 en 3 (J2)



Royal Electronics B.V.
Kijksteeg 4
7241 SW Lochem
Tel. 0573-462425
GSM.: 06-19601297
e.mail: info@royalelectronics.nl
Internet: www.royalelectronics.nl